

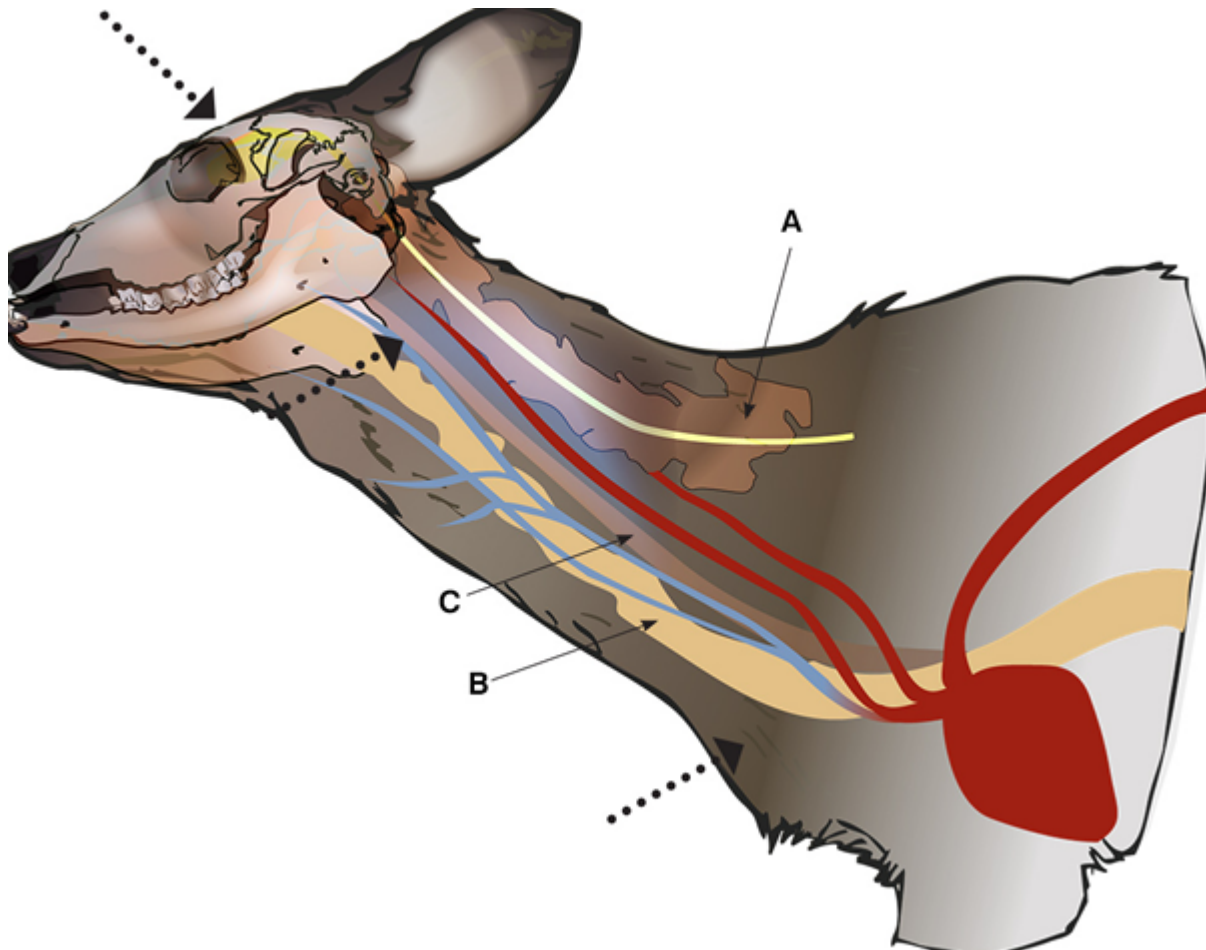
# **Doden ree of ander grofwild, na geen dodelijke verwonding**

## **Doel**

Deze informatie is bedoeld om advies te geven over de meest geschikte handelwijze voor het doden van een ree.

## **Wetgeving**

Het slachten of doden van een dier moet worden uitgevoerd, zonder verder onnodig lijden te veroorzaken. (Wet natuurbescherming art 3.24 lid 1)



A: nekwerfels;

B: luchtpijp;

C: slokdarm; (pijl boven de schedel stelt de schotlijn loodrecht op het voorhoofd voor, omlaag door de hersenstam.

## **Gebruik van een mes.**

Humane slachting. In de veldsituatie is de meest praktische methode door het maken van een diepe, dwarse snede over de keel van het dier, zodat het leeg bloedt.

**Keel** in de hoek van de kaak (zie stippellijn). Snijd diep, door de bloedvaten, luchtpijp en slokdarm door te snijden, totdat het mes van het mes de ruggengraat raakt. Er moeten twee krachtige bloedstralen uit de halsslagaders komen en een stroom uit de halsaderen. Het hart kan dan blijven pompen totdat het lichaam leeggebloed is. Om deze taak effectief uit te voeren, heeft de jager een scherp mes nodig met een lemmet van minimaal 12 cm lang.

## Situatiebeoordeling

Er moet een situatiebeoordeling worden uitgevoerd om te zien of, hoe en wanneer het op de juiste wijze van het doden plaatsvindt.

Bij de beoordeling moet rekening worden gehouden met factoren als;

- Risico's voor de veiligheid van de jachtaktehouder;
- Openbare veiligheid en gevoeligheden;
- Het welzijn van het ree en
- De ervaring van de jager.

## Veiligheid

- Zorg ervoor dat er een risicobeoordeling wordt uitgevoerd voordat u een ree uit haar/zijn lijden verlost.
- Benader en behandel gewonde dieren altijd

voorzichtig. Een onbeweeglijk gewond ree kan nog steeds in staat zijn tot been- of hoofdbewegingen. Wees u bewust van het mogelijke risico van letsel voor uzelf en degenen die zich in de buurt bevinden, met name door evt. scherpe geweien of hoeven.

- Wees u bewust van de risico's voor de openbare veiligheid, in het bijzonder met betrekking tot:
  - Gebruik van evt. vuurwapens;
  - Het karkas van het ree, dat een bedreiging vormt voor weggebruikers;
  - Risico's van een besmet karkas van het ree, die in de menselijke voedselketen terecht komen.

## Welzijn

Het doel van de jager moet zijn om in principe een enkele actie uit te voeren, met als gevolg dat het ree dan snel het bewustzijn verliest met de dood als gevolg, om zodoende onnodig lijden te voorkomen en of te veroorzaken.

- Gewonde dieren moeten voorzichtig en rustig worden benaderd om de omvang van de verwondingen te beoordelen en om stress en alarm tot een minimum te beperken.
- Als het ree zich niet meer kan bewegen door zijn verwondingen, dan moet worden ingegrepen. De gevolgen voor het welzijn van het vervoer van het gewonde ree voor veterinaire behandeling/revalidatie zijn zodanig dat dit dan niet als een praktische optie moet worden beschouwd.
- Als wordt aangenomen dat een gewond vrouwelijk ree, afhankelijke kalveren heeft, voer dan een beoordeling uit, waarbij rekening wordt gehouden met de omvang en de ernst van de verwondingen. Zorg er indien mogelijk voor

dat ook de afhankelijke kalveren worden gevangen en lukt dit niet dan evt. worden gedood om verder leed te voorkomen.

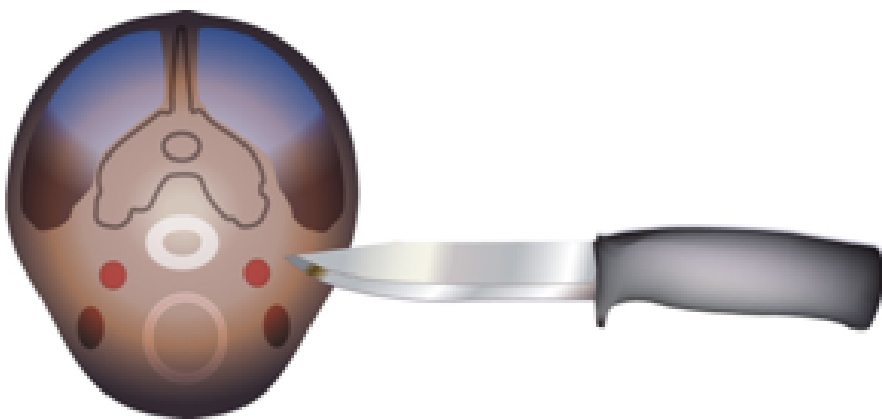
## **Competentie van de uitvoerder**

- Uitvoerders van het doden van reewild, mogen alleen proberen om een diervriendelijke actie uit te voeren (met behulp van welke methode dan ook) als ze tenminste over de nodige vaardigheden/ training/ervaring beschikken.

**Wijze waarop een humane doding kan plaats vinden.**



1. Ideale plaats van het hoofd met een hiervoor geschikt geweer ( 900 joule) of pistool
2. Onder welke omstandigheden zou u het ree moeten doden?
  - Gewond (d.w.z als gevolg van een onnauwkeurige plaatsing van de kogel);
  - Ziek;
  - Gewond (aanrijding of andere gevolg)
  - Gevangen in hekwerk of draad, waardoor het zodanig gewond is dat het geen overlevingskans heeft.
  - Doden van gewonde reeën, zieke of gewonde reeën die worden aangetroffen tijdens de jachtactiviteiten, dienen zoveel mogelijk in overleg te gaan met de jachthouder en indien daar tijd voor is met de plaatselijke Wildbeheereenheid.
  - Af en toe zal een menselijke of mechanische fout echter resulteren in een gewond ree wat het noodzakelijk maakt, dat het dier opgespoord en gedood dient te worden
  - Elk ree dat tijdens het beheer van het reewild of jacht wordt aangetroffen en die ernstige verwondingen of ernstige afwijkingen vertoont, moet worden gedood, hiervoor heeft de Wildbeheereenheid aparte reewildmerken toegewezen gekregen vanuit de Faunabeheereenheid (zgn. calamiteiten wildmerken).



# Doden met een mes

Het mes wordt hier naar binnen geduwd en vervolgens door de voorkant van de keel naar buiten

## Het doden van beknelde reeën, maar niet gewonde reeën.

Er kunnen omstandigheden zijn waarbij reeën beknelde raken in een hekwerk etc. maar niet gewond zijn. Voorbeelden variëren van reeën gevangen in een hek of hekwerk en reeën die vastzitten in een omheinde gang of tuin.

In dergelijke gevallen moet een beoordeling van de specifieke omstandigheden bepalen of vrijgave of een humane dood passend is.

- Wees u bewust van de risico's voor de openbare veiligheid bij het verplaatsen of vrijlaten van een ree in een gebied waar het een bedreiging kan vormen voor de openbare veiligheid

## Wijze van doden

De gebruikte methode moet geschikt zijn voor de specifieke omstandigheden van elk geval apart en zal afhangen van de ervaring en bekwaamheid van de uitvoerder en de openbare

veiligheid, die de juiste methode moet kiezen en gebruiken en rekening houdend met de tijd van het doden. De gebruikte methode hangt ook af van het feit of het ree mobiel of onbeweeglijk is.

## Gebruik van een vuurwapen



Schieten is de geprefereerde methode van doden, op voorwaarde dat het veilig is om dit te doen en, waar van toepassing, is geautoriseerd door de politie. \*\*\*.

- Veilig gebruik van vuurwapens: ervoor zorgen dat een passende risicobeoordeling is uitgevoerd voor alle activiteiten waarbij vuurwapens worden gebruikt.
- Uitvoerders moeten over de juiste vuurwapens beschikken voor het doden van een ree en deze bij zich hebben, en hun speciaal verlof of machtiging en hun WA-verzekering moeten het gebruik hiervoor toestaan of op speciaal verzoek van de politie.



# Specialist alternatieve methoden

Zorg voor een veilige achtergrond, er zullen situaties zijn waarin het niet gepast is om een vuurwapen te gebruiken vanwege veiligheidsoverwegingen of vanwege de tijd die het zou kosten om iemand met het juiste wapen ter plaatse te krijgen.

Andere veelgebruikte methoden hiervoor zijn:

- **Verdovende middelen.**

Deze methode kan alleen worden toegediend door gekwalificeerde personen zoals dierenartsen. Degenen die geneesmiddelen toedienen, zijn ervoor verantwoordelijk dat karkassen niet in de voedselketen terechtkomen en op een veilige manier worden verwijderd.

- **Gebruik van een mes.**

Als er geen geschikt alternatief beschikbaar is, mag een hiervoor geschikt scherp mes (van tenminste 12 cm lang) worden gebruikt om een gewond ree te doden, maar dit moet alleen worden overwogen als de uitvoerder voldoende ervaring heeft met het toepassen van deze methode om zodoende hiermee onnodig lijden te voorkomen.

- **Zorg ervoor dat U het ree veilig kunt naderen en doden**

Ga alleen verder als u ervan overtuigd bent dat het gebruik van een mes U als gebruiker niet in gevaar brengt.

De uitvoerder moet zich bewust zijn van de gevaren van het fysiek hanteren van gewonde reeën, met name mannelijke reewild met gewei.

## **De dood constateren**

- Nadat U de nodige humane handelingen heeft uitgevoerd, om het ree te doden, controleert u op een oogreflex om er zeker van te zijn dat het dier dood is. Herhaal anders de humane handelingen indien nodig.
- Raak hiervoor het oogoppervlak aan en zoek naar een reflex: als er geen reflex is, is het dier dood of bewusteloos en bijna dood.
- De ogen zullen open zijn en glazig lijken.
- Gesloten of samengeknepen ogen kunnen erop wijzen dat het dier bij bewustzijn is en nog leeft.

## **Het karkas verwijderen**

- Zorg ervoor dat de betrokken jachthouder of de lokale Wildbeheereenheid wordt geïnformeerd, dit i.v.m. de registratie in het Fauna Registratie Systeem.
- De persoon die verantwoordelijk is voor de verwijdering van het karkas, geïdentificeerd is en zich bewust is van de noodzaak om het te verwijderen.

# **Uitzenden van DVC-gewonde herten: algemeen**

- Voordat u een gewond ree verwijdert waar het meer publiek aanwezig is of in de buurt is, moet u ervoor zorgen dat tenminste de politie is geïnformeerd. Dit kan helpen bij gebruik van een vuurwapen, of het veroorzaken van angst en alarm.
- Zorg er bij het doden op de openbare weg voor, dat de politie hiervan vooraf op de hoogte is gesteld.

## **Het doden van onbeweeglijke gewond ree.**

Wanneer een gewond ree is aangetroffen met verwondingen waardoor het onbeweeglijk is geworden, moet ter plaatse een beoordeling worden gemaakt van de meest geschikte methode om het op humane wijze te doden. \*\*

## **Het doden van een nog mobiel gewond ree.**

Waar bekend is dat een ree gewond is geraakt door een jager, maar nog steeds mobiel is, moet een beoordeling worden gemaakt van de omvang van zijn verwondingen.

\*\*\* Indien door een jager of andere deskundige waar wordt aangenomen, dat het ree licht letsel heeft opgelopen, is geen verdere actie nodig.

1. Een duidelijk voorbeeld zou zijn als het ree gewoon door

een voertuig werd geraakt, rechtop bleef staan en er vandoor ging zonder tekenen van verwondingen te vertonen.

2. Als een gewond ree van de weg naar het aangrenzende land is gelopen, moet ook de lokale jachthouder op de hoogte worden gebracht. Geef bij het melden van een weglopend gewond ree bij de politie en de jachthouder een duidelijke omschrijving van de locatie (evt. de coördinaten waar mogelijk in zes cijfers). De politieagent die het incident behandelt, moet vervolgens contact opnemen met de lokale Wildbeheereenheid of via de meldkamer dit melden. Als de Wildbeheereenheid in staat is om iemand hiervoor te sturen naar de betrokken locatie het liefst met een getrainde zweethond voor de nazoek, dan moeten hij/zij dat doen.
3. Waar een gewond weglopend ree is verdwenen in een gebied met dichte dekking, zoals een bos, is een getrainde zweethond nodig om het dier op te sporen.

Dit is een zeer gespecialiseerd gebied van het hondenwerk en het liefste een goede gebruikshond die specifiek is opgeleid en dit ook bewezen heeft in het veld

## **Karkas verwijderen**

- Waar een karkas een bedreiging vormt voor weggebruikers, is het de verantwoordelijkheid van de politie en de wegbeheerder om die bedreiging weg te nemen.
- Zorg ervoor dat karkassen van het ree die door medicijnen zijn geëuthanaseerd, op de juiste manier worden verwijderd om te voorkomen dat ze in de voedselketen voor mens / dier terechtkomen.
- Waar het karkas langs de weg ligt, binnen het eigendom

van de lokale wegbeheerder, zijn ze normaal gesproken verantwoordelijk voor de verwijdering ervan.

## **Verzekering**

- Alle personen die betrokken zijn bij het doden/verwijderen, moeten overwegen om over een adequate dekking voor de wettelijke aansprakelijkheid te beschikken.