

WBE Susteren/Graetheide

De wildbeheereenheid Susteren/Graetheide bestaat uit 3 rechtspersoonlijkheid bezittende verenigingen, t.w;

- De Wildbeheereenheid “Susteren en omstreken”; opgericht in 1980
- De Faunabeheereenheid “Graetheide” opgericht in 1990
- De “jagersvereniging Nieuwstadt” opgericht in 1990

zij zijn tevens ook de jachthouders zijn in hun beheergebieden, dit wil zeggen dat de jachtveldhouders hun gronden wederverhuren aan hun vereniging, zodat er een groot jachtveld ontstaat, waarin samengewerkt wordt voor de uitvoering van het Faunabeheerplan van de Faunabeheereenheid Limburg.

Na verschillende overleg vergaderingen is in april 1998 een samenwerkingverband ontstaan tussen de “Wildbeheereenheid Susteren en Omstreken” en de “Faunabeheereenheid Graetheide” is het samenwerkingsverband notarieel als stichting vastgesteld onder de naam;

“WILDBEHEEREENHEID SUSTEREN/GRAETHEIDE.”

De “Wildbeheereenheid “Susteren/Graetheide” is een vereniging met notariële akte en dus een rechtspersoon, gebaseerd op de Wet natuurbescherming. In 2010 heeft de Jagersvereniging Nieuwstadt zich ook aangesloten bij de Wbe Susteren/Graetheide en in 2017 is er na de invoering van de Wet natuurbescherming, ook een samenwerkingsverband ontstaan met de wildbeheereenheid de Eendracht uit Echt, voor de gezamenlijke uitvoering van het Faunabeheerplan van de Fbe Limburg.

De wildbeheereenheid Susteren/Graetheide is de lokale jagersvereniging in een regio, waarin de jachthouders op vrijwillige basis samenwerken, Nederland kent meer dan 300 WBE's en in Limburg 31 Wbe's.

De Wbe heeft een wettelijke taak zoals in artikel 3.14 lid 1 Wet natuurbescherming is aangegeven;

Artikel 3.14 Lidmaatschap Wildbeheereenheid

1. Jachthouders met een jachtakte organiseren zich met anderen in een wildbeheereenheid, die de rechtsvorm van een vereniging heeft, ter uitvoering van het door de faunabeheereenheid vastgestelde faunabeheerplan en om te bevorderen dat een duurzaam beheer van populaties van in het wild levende dieren, bestrijding van schadeveroorzakende dieren en jacht worden uitgevoerd in samenwerking met en ten dienste van grondgebruikers of terreinbeheerders. Ook grondgebruikers en terreinbeheerders kunnen lid worden van de vereniging.

De Wbe is dus een rechtspersoon die binnen haar werkgebied verantwoordelijk is voor het wildbeheer en coördineert de schadebestrijding en beheer overige diersoorten met haar leden en het organiseren van tellingen en rapport deze benodigde gegevens aan de Fbe t.b.v. het faunabeheerplan ter onderbouwing van ontheffingen, aanwijzingen en vrijstelling gebeurt ook vaak op initiatief van WBE's.

De WBE beheert meer dan 6200 hectare beheergebied in Limburg. De WBE is hierdoor ook het eerste aanspreekpunt als het gaat over de jacht, beheer en schadebestrijding in haar beheergebied. Zij komt op voor de belangen van haar jachthouders en leden en werkt samen met de grondeigenaren, grondgebruikers en natuurorganisaties en de regionale politiek om haar doelstellingen te bereiken.

Een aantal taken van de WBE zijn:

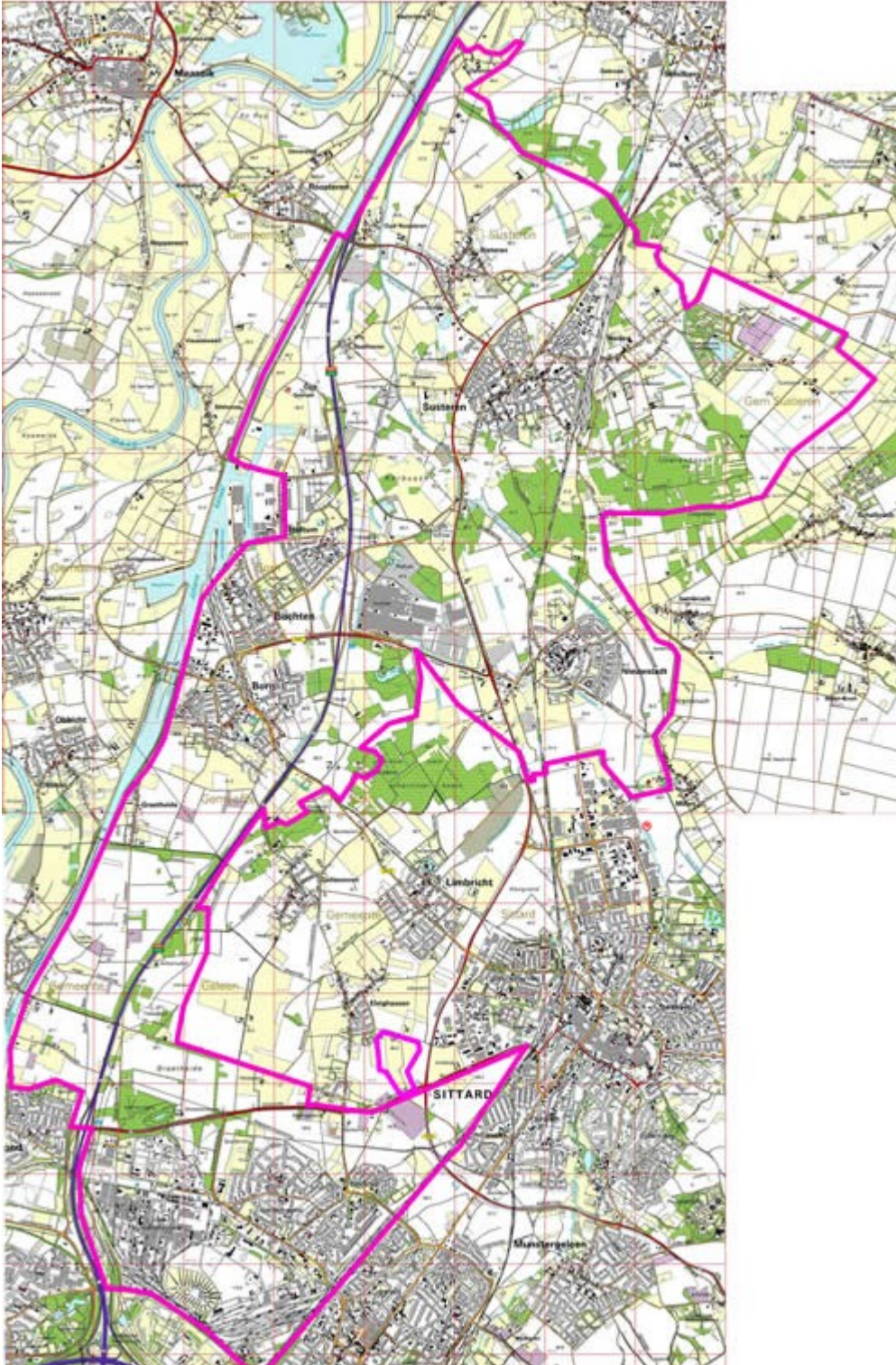
- Het houden van tellingen van alle wildsoorten en diersoorten zoals vermeld in het faunabeheerplan van de Faunabeheereenheid
- Aanleveren van alle gevraagde gegevens en rapportages aan de FBE.
- Het ondersteunen van haar leden in het gebruik van het Faunaregistratiesysteem;
- Het ondersteunen van de grondgebruikers bij het melden van schade en het gebruik van het Faunaschade registratie
- Het houden van toezicht in het veld
- De coördinatie van bestrijding van wildschade zoals ganzen,

- wild zwijn en kraaien en houtduiven
- het beheer van diersoorten, zoals ree;
 - Het geven van voorlichting over jacht, beheer en schadebestrijding
 - Het treffen van biotoopverbeteringen zoals het onderhoud van kleine landschapselementen, zoals houtwallen en knotwilgen
 - Plaatsen van reewildspiegels of wildreflectoren.

Het werkgebied van de Wildbeheereenheid "Susteren/Graetheide" ligt in het noord-westelijk deel van Zuid-Limburg en voor een groot deel in Midden-Limburg. In de gemeenten Echt-Susteren en Sittard-Geleen. het beheergebied maakt dus deel uit van de faunabeheereenheid Midden-Limburg voor dat deel wat in de gemeente Echt-Susteren ligt en het deel dat ligt in de gemeente Sittard-Geleen valt dus onder de faunabeheereenheid Zuid-Limburg.

Beheergebied WBE Susteren/Graetheide

Susteren/Graetheide



Het totale beheergebied is ongeveer 5400ha groot.

Hoewel voor een deel is gekozen voor “natuurlijke” grenzen zoals de Middelgraaf, de autosnelweg A2, het Julianakanaal en de grens van Nederland – Duitsland, langs de rijksweg A 2, de Bergerweg, de Urmonderbaan de oostelijk gelegen beplantingsstrook tot aan de

gemeente Sittard-Geleen en gedeeltelijk over A76 naar Bergerweg, Tuincentrum Graetheide, gemeente Sittard-Geleen en de overige DSM terreinen is het gebied gelegen binnen de gemeenten Echt- Susteren, Sittard/Geleen en Stein.

Het aantal leden en donateurs bedraagt ca. 60. Jaarlijks worden er voor de leden vergaderingen, lezingen, wildtellingen en “acties-in-het-veld” georganiseerd, verder wordt er door deze website zoveel de leden en ander geïnteresseerden geïnformeerd over alles wat nieuws en actualiteiten zijn op gebied van de jacht en alles wat er mee te maken heeft.

Limburg

In de provincie Limburg zijn iets meer dan 2000 jagers actief. Zij hebben vooral het voorkomen van schade aan landbouwgewassen en wildaanrijdingen op hun agenda staan. De laatste jaren worden steeds meer inspanningen van de Limburgse jagers gevraagd om de schade die door de gestaag groeiende populaties wilde zwijnen en broedende ganzen wordt aangericht, zoveel mogelijk te voorkomen.

- 2063 jachtaktehouders.
- 457 geregistreerde aanrijdingen met reeën in 2013.
- 9825 dagen per jaar die besteed worden aan biotoopverbetering.
- 133.528 dagen in het veld aanwezig in 2013
- Wildsoorten: haas, konijn, fazant, houtduif, wilde eend, gans, ree, wild zwijn.
- Geschoten wild (kg): 81000.

Voorlichting en communicatie

Via deze website kunnen de leden en de donateurs, maar vanzelfsprekend ook alle belangstellenden, kennis nemen van de doelstellingen, de voorlichting en de activiteiten van de WBE en haar bestuur. Tevens dient de site ter vergroting van de communicatie tussen de leden onderling.

De maatschappij verwacht van de WBE-leden dat zij goed opgeleide weidelijke jagers zijn en bovendien dat zij DE deskundigen zijn voor

de uitvoering van faunabeheer en schadebestrijding. Dit laatste gebeurt planmatig en geheel volgens het huidige faunabeleid met behulp van wildtellingen en monitoring. De WBE leden hebben goede onderlinge contacten, wisselen ervaringen uit en stemmen beheeractiviteiten met elkaar af.

Wild en diersoorten in het beheergebied van de WBE Susteren/Graetheide

Wildsoort	Voorkomen
Haas	Komt algemeen voor
Fazant	Komt algemeen voor
Konijn	Komt algemeen voor
Wilde Eend	Komt algemeen voor
	Komt veel voor
Patrijs	Plaatselijk
Diersoort	Voorkomen
Ree	Goede stand neemt nog elk jaar toe
Wild zwijn	Neemt elk jaar toe, komt ook in bijna alle velden van de WBE onregelmatig voor.
Vos	Komt veel voor, is grote plaag die moeilijk beheersbaar is door de bescherming door de TBO's.
Zwarte kraai	komt overal veel voor
Kauw	komt overal veel voor
Roek	Diverse grote kolonies en komt veel voor
Ekster	Komt veel voor, vooral in de randen van de dorpen
Vlaamse gaai	Komt veel voor
Grauwe gans	Plaatselijk frequent als overzomeraar en wintergast
Kolgans	Overwinterende gans die af en toe schade veroorzaakt vooral de wintertarwe en gerst.
Rietgans	Overwinterende gans

Nijlgans	Exoot komt vrij algemeen voor
Indische gans	Exoot komt af en toe in de winter voor
Canadese gans	Komt regelmatig voor is een landelijk vrijgestelde diersoort art 65
Houtsnip	komt regelmatig voor doortrekker in de herfst en winter
Bunzing, Hermelijn, Wezel	Komen plaatselijk voor in verschillende hoeveelheden
Steenmarter	Komt veel voor vooral in de gebieden rond de dorpen en boerderijen, wordt langzaam aan een plaagstoot, gezien de schade aan gebouwen en auto's maar de fauna.
Marterhond	gezien in 2007 en 2015 en 2016
Wasbeer	1 dood gevonden komt dus ook voor als doortrekker.
Verwilderde kat	komt regelmatig voor
Wilde kat	1 maal waargenomen aan Duitse grens bij Susteren in IJzerenbos

Biotoopverbetering.



Akkerranden en greppels zijn ideale plekken om aan biotoopverbetering te doen

De zorg die de jachthouders hebben voor het wild, uit zich onder meer in het verbeteren van het leefmilieu van wildsoorten. Steeds meer jagers hebben aandacht voor biotoopverbeterende maatregelen in het agrarische cultuurlandschap. De wijze waarop zij daaraan uitvoering geven wordt vastgelegd in ons wildbeheerplan. Om tot uitvoering te

komen plegen de jagers van de WBE overleg met lokale landbouworganisaties, waterschappen en met beheerders van natuurterreinen.

Wildvoorzieningen



Wildredders en wildspiegels zijn de belangrijkste wildvoorzieningen die door WBE “Susteren/Graetheide” worden gebruikt om maai- en verkeersslachtoffers onder het wild te voorkomen. Jagers redden reekalveren, die opgespoord zijn in een grasperceel dat gemaaid zou worden.

Een wildredder, die wordt aangebracht op de cyclomaaier van de boer, verkleint de kans dat hazen, fazanten, eenden, weidevogels en jonge reeën omkomen in de messen van de cyclomaaier

Wildspiegels



Op plaatsen waar reewild veelvuldig een weg oversteeft worden wildspiegels geplaatst, dit ter voorkoming van aanrijdingen met dit wild. Door de reflecterendewerking van deze spiegels in de ongeluk met bijna voldragen reeëit.koplampen van auto's worden reeën afgeschrikt.

De Wildbeheereenheid “Susteren/Graetheide” is op verschillende wijze betrokken bij het “beheer” van wildspiegels. Zij nemen initiatieven richting wegbermbeheerder om deze spiegels te (laten) plaatsen of zij

verzorgen het onderhoud ervan. Onderhoud voorkomt dat er “gaten” vallen in de wild-spiegelrij, waardoor het spiegeleffect beduidend minder wordt. In een aantal gevallen worden ook wildspiegels toegepast om aanrijdingen met hazen te voorkomen.

Wildschadebestrijding

Het voorkomen en bestrijden van schade door wild aan land-, bos- en tuinbouwgewassen is een onderwerp waar vrijwel alle WBE's op de een of andere wijze bij betrokken zijn.

De maatregelen die door de Wildbeheereenheid “Susteren/Graetheide” worden genomen om schade door wild en andere diersoorten te voorkomen zijn divers. Waar het gaat om de bejaagbare wildsoorten, wordt de jachtdruk afgestemd op schadepreventie en wise use principe. Voorzover afschot noodzakelijk is buiten het reguliere jachtseizoen, wordt gebruik gemaakt van een zgn. ontheffingen en vrijstellingen conform artikel 65, 67 en 68 de Flora-en faunawet.

